



8



nie siedź w domu idź na WYCIĘCZKĘ

Małopolska nieoczywista. Odkryjmy Małopolskę na nowo!

spacer z cyklu „Małopolskie klasztory i sanktuaria”

BISKUP, RYCERZ I KRONIKARZ – SPOTKANIE PO LATACH

17 października 2020 r.



Start: Sterkowiec (przystanek kolejowy)

Meta: Brzesko Okocim (dworzec kolejowy)

Jak dojechać? pociąg osobowy z Krakowa Głównego

Jak wrócić? pociąg osobowy z Brzeska Okocim

Sterkowiec (PKP) - 🌿 *Las Szczepanowski* - 💎 *Szczepanów (sanktuarium z XV w.,
obiekty na Szlaku Architektury Drewnianej)* - Żabia Góra - **Brzesko Okocim (PKP)**

trasa ok. 11 km; pkt do odznak: OTP: 11

Warte zobaczenia:



1

1 Las Szczepanowski – cmentarz wojenny nr 279

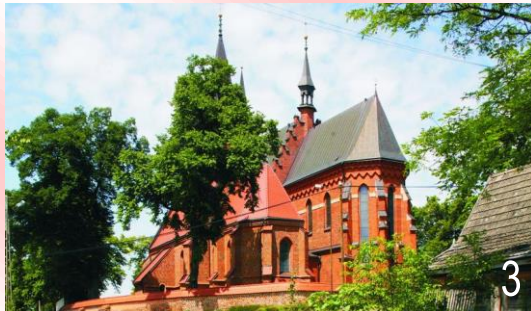
Rozciąga się od Brzeska na zachodzie po Sterkowiec na wschodzie i Szczepanów na północy. Od południa jego granicę wyznaczają dwa wzniesienia: Żabia Góra (242 m) i Ostra Góra (241 m). Na jego terenie wytyczona została ścieżka ekologiczno-przyrodnicza. Linia kolejowa nr 91 przecina go wzdłuż na dwie części. Linia ta to dawna Kolej Galicyjska im. Karola Ludwika. W zakamarkach Lasu Szczepanowskiego znajduje się cmentarz wojenny nr 279, założony w 1915 r. Należy on do VIII okręgu cmentarnego (brzeskiego), którego kierownikiem artystycznym był arch. Robert Motka. Pochowani zostali na nim żołnierze, którzy zginęli w wyniku prowadzonych działań wojennych w dn. 20-25 listopada 1914 r. (pierwsza ofensywa Rosjan na Kraków).



2

2 Szczepanów

To wieś położona 8 km od Brzeska, na Wysoczyźnie Szczepanowskiej, według tradycji miejsce urodzenia św. Stanisława Biskupa i Męczennika – pierwszego polskiego świętego, a także prymasa Krzysztofa Szembeka. Jest to jedna z najstarszych miejscowości, w której wybudowano kościół tuż po wprowadzeniu w Polsce chrześcijaństwa. W latach 1761-1869 Szczepanów posiadał prawa miejskie i z tego okresu pochodzi częściowo zachowany do dzisiaj układ urbanistyczny z rynkiem w zachodniej części wsi. W Szczepanowie znajduje się cmentarz wojenny.



3

3 Sanktuarium św. Stanisława w Szczepanowie (inaczej Bazylika św. Marii Magdaleny i św. Stanisława)

Pierwszy kościół, drewniany, wzmiankowany był już w połowie XIII w., według tradycji wybudowany został na polecenie rodziców św. Stanisława. Na jego miejscu w 1470 r. wzniesiony został nowy, murowany kościół, ufundowany przez Jana Długosza. W latach 1911–1914 był rozbudowywany według projektu Jana Sas-Zubrzyckiego – w stylu neogotyckim, nie tynkowany, o charakterze bazylikowym. Od południa i wschodu zachowało się gotyckie ogrodzenie, nadmurowane w epoce baroku z bramką, schodami i posągami świętych z XVIII w.



4

4 kościół cmentarny pw. św. Stanisława

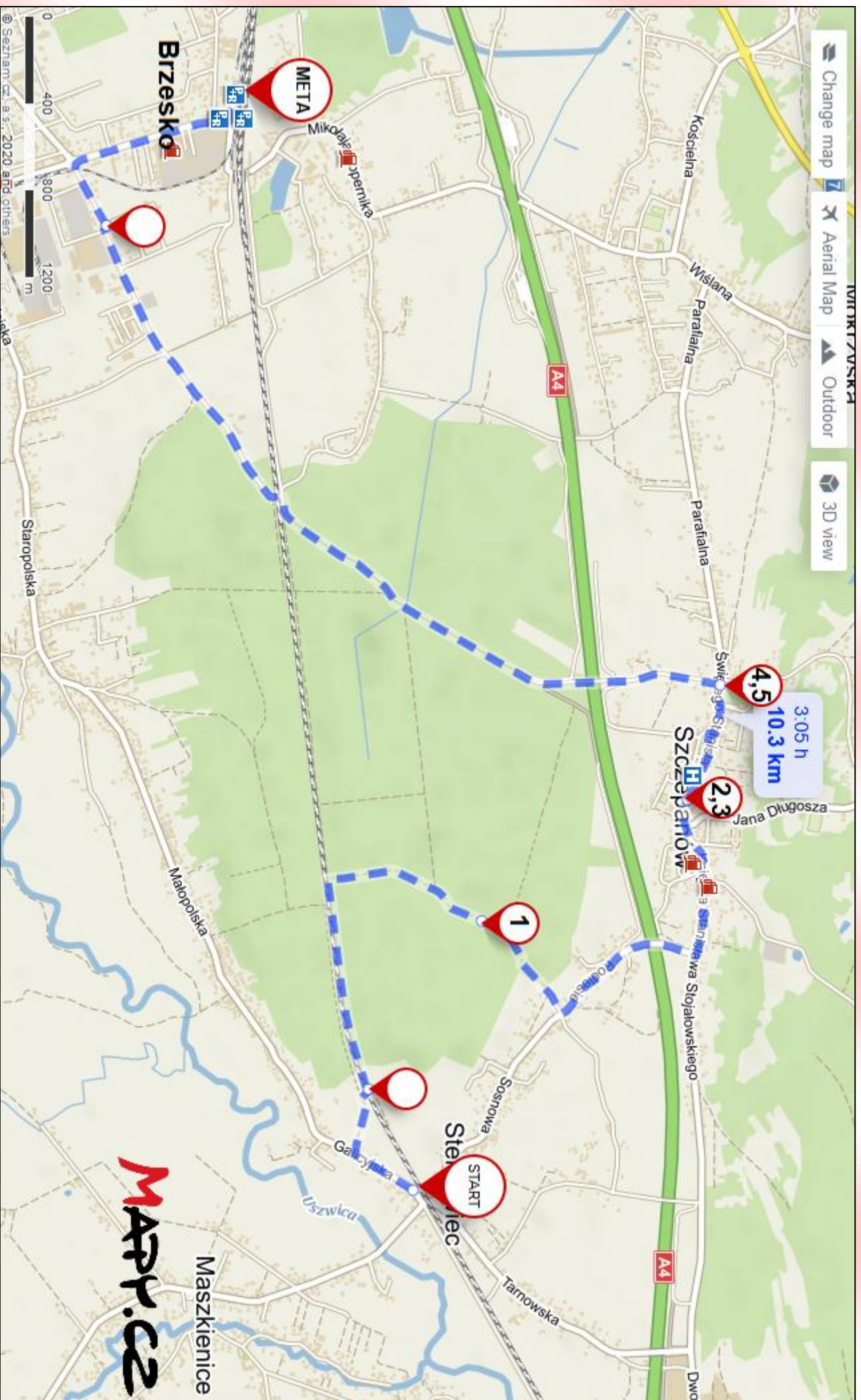
To drugi z 3 obiektów sakralnych w Szczepanowie, związanych z postacią św. Stanisława. Wybudowany został przez Stanisława Lubomirskiego w 1781 r. w miejscu, gdzie według tradycji stał dom rodziców św. Stanisława (Wielistawa i Bogny).



5

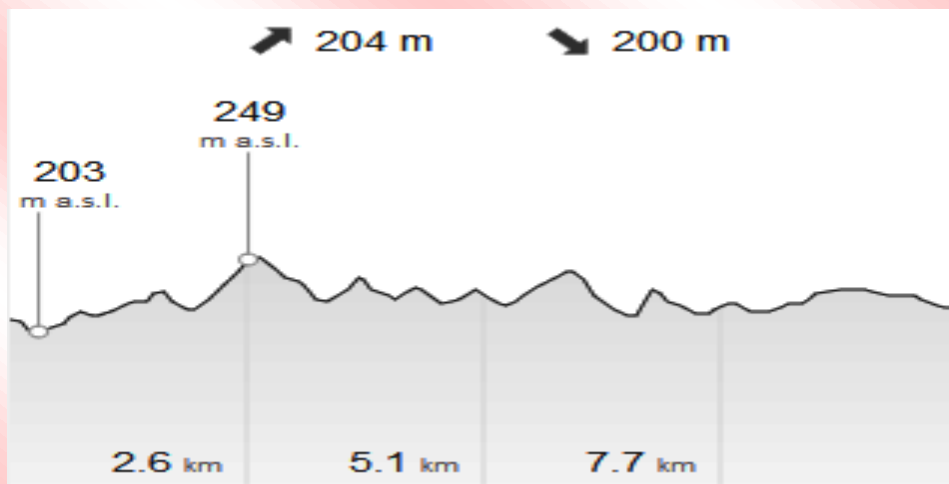
5 kaplica narodzenia św. Stanisława ze studnią

W 1861 r., w miejscu drewnianej, pochodzącej z 1596 r. (zniszczonej w 1780 r.) kaplicy, gdzie według tradycji urodził się św. Stanisław, ówczesny proboszcz wybudował murowaną, neogotycką kaplicę narodzenia św. Stanisława. Obecna jest prostokątna, trójbocznie zamknięta, wewnątrz w ołtarzu widnieje obraz przedstawiający scenę narodzenia i chrztu św. Stanisława.



Mapa trasy wykonana w ramach bezpłatnej licencji portalu www.mappy.cz

Profil wysokościowy trasy



Miejsce na potwierdzenia terenowe, pieczątki, notatki

Wydawca:

Oddział Krakowski PTTK im. ks. Karola Wojtyły w Krakowie
KOŁO GRODZKIE PTTK im. Ludomira Sawickiego
ul. Zyblikiewicza 2B, 31-029 Kraków

www.krakow.pttk.pl www.kologrodzkie.pl

Opracowanie merytoryczne: Edward Fietko

Opracowanie winietki: Bogdan Nowak

Zdjęcia: malopolska.szlaki.pttk.pl (2), visitmalopolska.pl (3), przyjedz-tu.pl (5a),
wikipedia.org (domena publiczna) (pozostałe)

Opracowanie graficzne: Kamil Barwacz

Mapa i profil trasy: portal www.mapy.cz

Projekt zrealizowano przy wsparciu finansowym Województwa Małopolskiego
w ramach konkursu ofert z turystyki pn. „Małopolska Gościńska”.

Projekt zrealizowano przy wsparciu finansowym Powiatu Krakowskiego.

Patronat honorowy:

Pan Witold Kozłowski, Marszałek Województwa Małopolskiego

Małopolska Organizacja Turystyczna

Patronat medialny: Gazeta Krakowska

Wydanie I, Kraków 2020, nakład: 50 egzemplarzy

Druk: Drukarnia ONE PR1NT, 32-015 Kłaj 650/7, tel.: 577652948, biuro.onepr1nt@gmail.com



MAŁOPOLSKA



Małopolska Organizacja Turystyczna

Gazeta Krakowska

